

令和3年度 病院事業

- ア 患者サービスを充実する
- イ 高度急性期・急性期機能の維持
- ウ 地域医療に貢献する
- エ 働きやすく働きがいのある職場を目指す
- オ 健全な経営を推進する

令和4年度 病院運営

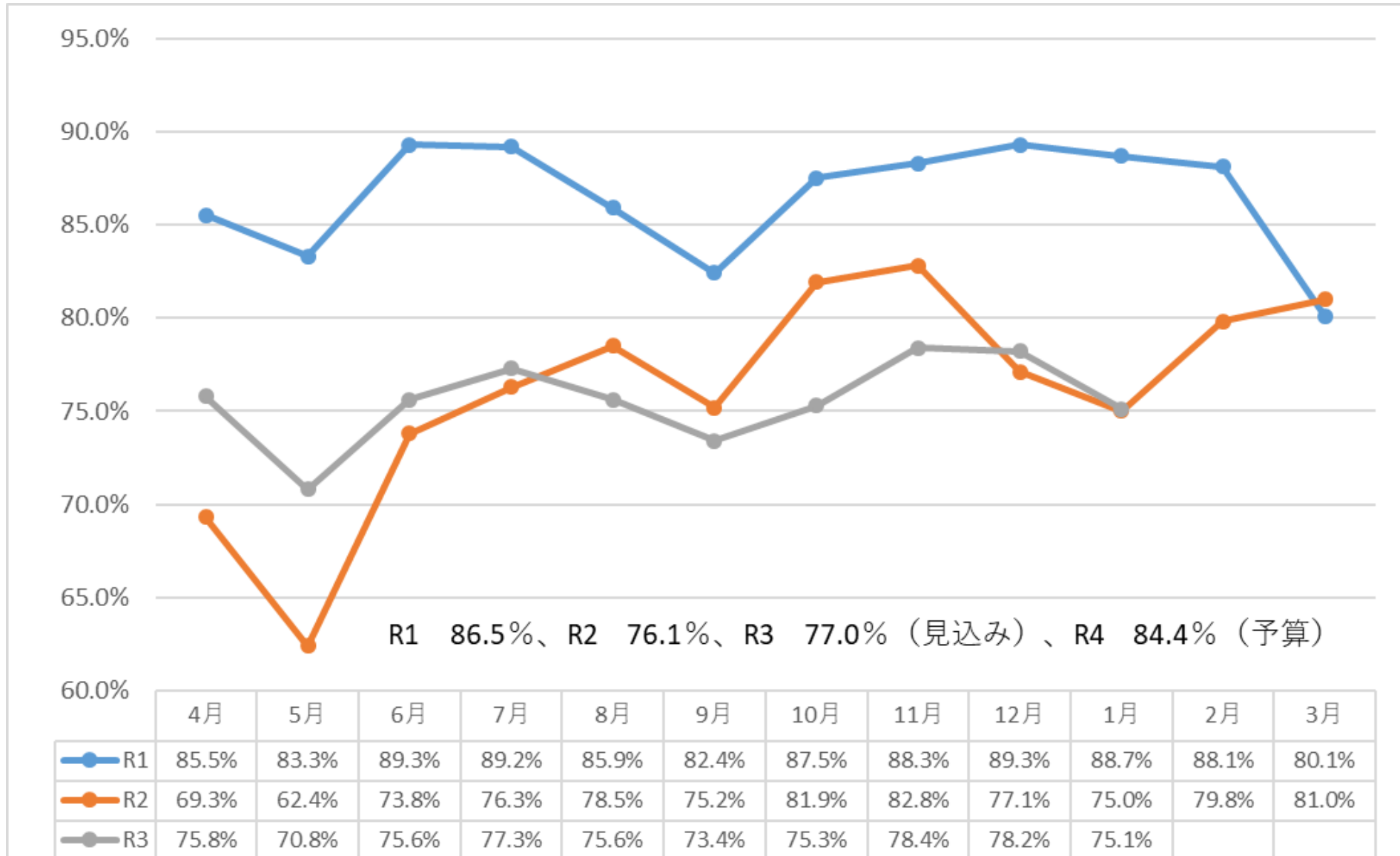
- ア 高度急性期・急性期病院として機能を増強し、
質の高い医療を目指す
- イ 新型コロナウイルス感染症に常時対応可能な
「コロナ・レジリエント・ホスピタル」を目指す
- ウ 地域医療に貢献する
- エ 働きやすく働きがいのある職場を目指す
- オ 健全な経営を推進する

議事第2号

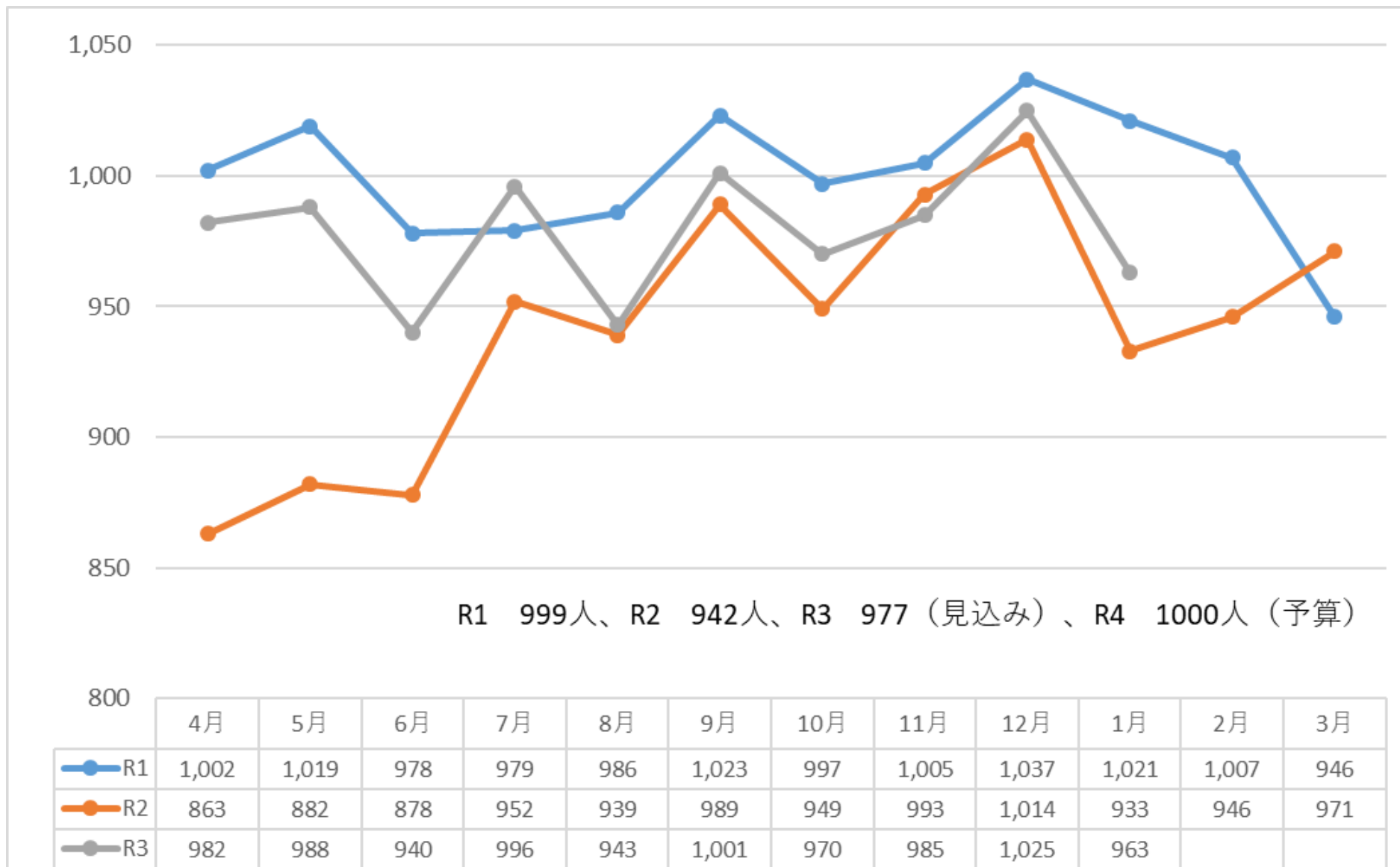
令和3年度決算見込み及び 令和4年度予算案について

2022/3/16 新潟市病院事業運営審議会
事務局 新潟市民病院

患者動向（一般病床利用率）



患者動向（外来一日あたり患者数）



令和3年度決算見込み

- 令和4年度予算編成用、令和3年11月末現在の見込み
- 業務予定量

区 分		R3 当初 A	見込 B	当初との差 B-A
入院 (一般)	病床利用率 (1)	83.0%	77.0%	△ 6.0%
	延患者数 (2)	197,465人	183,200人	△14,265人
	1日平均患者数 (3)	541人/日	502人/日	△ 39人/日
	〃 新規患者数 (4)	42.5人/日	40.6人/日	△1.9人/日
	平均在院日数 (5)	11.8日	11.4日	△ 0.4日
全病床	延患者数 (6)	200,918人	189,000人	△11,918人
	入院単価 (7)	74,451円	78,100円	3,649円
外 来	延患者数 (8)	234,740人	236,500人	1,760人
	1日平均患者数 (9)	970人/日	977人/日	7人/日
	外来単価 (10)	23,000円	25,000円	2,000円

外来診療日
数242日

令和3年度決算見込み

- 収益的収支（税込み）（1）収益
- B - A がプラスは、予算に対し「増収」

区 分		R3 当初 A	見込 B	当初との差 B-A
事業収益	(11)	25,485,695	26,121,769	636,074
医業収益	(12)	20,815,489	21,035,170	219,681
うち 入院収益	(13)	14,958,641	14,760,900	△ 197,741
外来収益	(14)	5,399,020	5,912,500	513,480
医業外収益	(15)	4,660,206	5,079,325	419,119
うち 補助金	(16)	888,637	1,243,520	354,883
負担金交付金	(17)	2,466,156	2,575,710	109,554
特別利益	(18)	10,000	7,274	△ 2,726

令和3年度決算見込み

- 収益的収支（税込み）（2）費用
- B - A がプラスは、「**予算超過**」（ただし予算**補正済**）

区 分	R3 当初 A	見込 B	当初との差 B-A
事業費用 (19)	26,412,123	26,952,521	540,398
医業費用 (20)	25,913,752	26,464,723	550,971
給与費 (21)	12,313,187	12,357,718	44,531
材料費 (22)	7,600,529	8,057,104	456,575
うち薬品費 (23)	4,437,504	4,768,222	330,718
うち診療材料費 (24)	3,151,025	3,207,834	56,809
経 費 (25)	3,890,991	3,963,564	72,573
減価償却費 (26)	1,963,824	1,975,642	11,818
資産減耗費 (27)	27,100	27,100	0
研究研修費 (28)	118,121	83,595	△ 34,526
医業外費用 (29)	487,371	487,384	13
特別損失・予備費 (30)	11,000	414	△ 10,586

令和3年度決算見込み

- 収益的収支（税込み）（3）収支：B-Aプラス = 良化

区 分	R3 当初 A	見込 B	当初との差 B-A
事業収益 (11)	25,485,695	26,121,769	636,074
事業費用 (19)	26,412,123	26,952,521	540,398
事業収支 (31)	△ 926,428	△ 830,752	95,676

- 資本的収支（税込み）

区 分	R3 当初 A	見込 B	当初との差 B-A
資本的収入 (33)	1,701,209	1,743,183	41,974
資本的支出 (34)	2,872,598	2,902,029	29,431
収 支 (35)	△ 1,171,389	△ 1,158,846	12,543

令和4年度当初予算

- 業務予定量

区 分		R3 当初 A	R4 当初案 B	前年差 B-A
入院 (一般)	病床利用率 (1)	83.0%	84.4%	1.4%
	延患者数 (2)	197,465人	200,750人	3,285人
	1日平均患者数 (3)	541人/日	550人/日	9人/日
	〃 新規患者数 (4)	42.5人/日	44.0人/日	2人/日
	平均在院日数 (5)	11.8日	11.5日	△ 0.3日
全病床	延べ患者数 (6)	200,918人	203,100人	2,182人
	入院単価 (7)	74,451円	79,200円	4,749円
外 来	延患者数 (8)	234,740人	243,000人	8,260人
	1日平均患者数 (9)	970人/日	1,000人/日	30人/日
	外来単価 (10)	23,000円	25,500円	2,500円

外来診療日数 R3 242日、R4 243日

令和4年度当初予算

- 収益的収支（税込み）（1）収益

区 分		R3 当初 A	R4 当初案 B	前年差 B-A
事業収益	(11)	25,485,695	26,642,702	1,157,007
医業収益	(12)	20,815,489	22,742,087	1,926,598
うち				
入院収益	(13)	14,958,641	16,085,520	1,126,879
外来収益	(14)	5,399,020	6,196,500	797,480
医業外収益	(15)	4,660,206	3,890,615	△ 769,591
うち				
補助金	(16)	888,637	41,205	△ 847,432
負担金交付金	(17)	2,466,156	2,491,400	25,244
特別利益	(18)	10,000	10,000	0

令和4年度当初予算

• 収益的収支（税込み）（2）費用

区 分		R3 当初 A	R4 当初案 B	前年差 B-A
事業費用	(19)	26,412,123	27,300,075	887,952
医業費用	(20)	25,913,752	26,816,111	902,359
給与費	(21)	12,313,187	12,410,207	97,020
材料費	(22)	7,600,529	8,284,684	684,155
うち薬品費	(23)	4,437,504	4,824,709	387,205
うち診療材料費	(24)	3,151,025	3,351,896	200,871
経 費	(25)	3,890,991	4,006,013	115,022
減価償却費	(26)	1,963,824	1,977,086	13,262
資産減耗費	(27)	27,100	26,100	△ 1,000
研究研修費	(28)	118,121	112,021	△ 6,100
医業外費用	(29)	487,371	472,964	△ 14,407
特別損失・予備費	(30)	11,000	11,000	0

令和4年度当初予算

• 収益的収支（税込み）（3）収支

区 分	R3 当初 A	見込 B	当初との差 B-A
事業収益 (11)	25,485,695	26,642,702	1,157,007
事業費用 (19)	26,412,123	27,300,075	887,952
事業収支 (31)	△ 926,428	△ 657,373	269,055

• 資本的収支（税込み）

区 分	R3 当初 A	R4 当初案 B	前年差 B-A
資本的収入 (33)	1,701,209	1,736,417	35,208
資本的支出 (34)	2,872,598	2,857,948	△ 14,650
収 支 (35)	△ 1,171,389	△ 1,121,531	49,858

◎主な建設改良事業

○コンピューター断層撮影装置

○検体検査自動分析装置

議事第2号参考資料

(1) 令和3年度病院事業会計決算見込み(税込)

<4年度予算編成にあたり整理した決算見込み、令和3年11月末現在>

業務予定量					
区分		R3 当初 A	見込 B	当初との差 B-A	
入院 (一般)	病床利用率 (1)	83.0%	77.0%	△ 6.0%	365日
	延患者数 (2)	197,465人	183,200人	△ 14,265人	
	1日平均患者数 (3)	541人/日	502人/日	△ 39人/日	
	〃 新規患者数 (4)	42.5人/日	40.6人/日	△ 1.9人/日	
	平均在院日数 (5)	11.8日	11.4日	△ 0.4日	
全病床	延患者数 (6)	200,918人	189,000人	△ 11,918人	
	入院単価 (7)	74,451円	78,100円	3,649円	
外来	延患者数 (8)	234,740人	236,500人	1,760人	242日
	1日平均患者数 (9)	970人/日	977人/日	7人/日	
	外来単価 (10)	23,000円	25,000円	2,000円	

収益的収支					
区分		R3 当初 A	見込 B	当初との差 B-A	
事業収益 (11)		25,485,695	26,121,769	636,074	増収
医業収益	うち 入院収益 (13)	14,958,641	14,760,900	△ 197,741	
	うち 外来収益 (14)	5,399,020	5,912,500	513,480	
	医業外収益 (15)	4,660,206	5,079,325	419,119	
	うち 補助金 (16)	888,637	1,243,520	354,883	
	うち 負担金交付金 (17)	2,466,156	2,575,710	109,554	
	特別利益 (18)	10,000	7,274	△ 2,726	
事業費用 (19)		26,412,123	26,952,521	540,398	予算超過・・・ 超過分は 予算補正済
医業費用	給与費 (21)	12,313,187	12,357,718	44,531	
	材料費 (22)	7,600,529	8,057,104	456,575	
	うち薬品費 (23)	4,437,504	4,768,222	330,718	
	うち診療材料費 (24)	3,151,025	3,207,834	56,809	
	経費 (25)	3,890,991	3,963,564	72,573	
	減価償却費 (26)	1,963,824	1,975,642	11,818	
	資産減耗費 (27)	27,100	27,100	0	
	研究研修費 (28)	118,121	83,595	△ 34,526	
	医業外費用 (29)	487,371	487,384	13	
	特別損失・予備費 (30)	11,000	414	△ 10,586	
事業収支 (31)		△ 926,428	△ 830,752	95,676	良化
経常収支 (32)		△ 925,428	△ 837,612	87,816	良化

資本的収支					
区分		R3 当初 A	見込 B	当初との差 B-A	
資本的収入 (33)		1,701,209	1,743,183	41,974	増収
資本的支出 (34)		2,872,598	2,902,029	29,431	予算超過
収支 (35)		△ 1,171,389	△ 1,158,846	12,543	良化

◎主な建設改良事業

○手術支援ロボット (da Vinci) 更新事業

(2) 令和4年度病院事業会計当初予算案(税込)

業務予定量					
区分		R3 当初 A	R4 当初案 B	前年差 B-A	
入院 (一般)	病床利用率 (1)	83.0%	84.4%	1.4%	
	延患者数 (2)	197,465人	200,750人	3,285人	
	1日平均患者数 (3)	541人/日	550人/日	9人/日	
	〃 新規患者数 (4)	42.5人/日	44.0人/日	2人/日	
	平均在院日数 (5)	11.8日	11.5日	△ 0.3日	
全病床	延べ患者数 (6)	200,918人	203,100人	2,182人	
	入院単価 (7)	74,451円	79,200円	4,749円	
外来	延患者数 (8)	234,740人	243,000人	8,260人	④ 243日
	1日平均患者数 (9)	970人/日	1,000人/日	30人/日	
	外来単価 (10)	23,000円	25,500円	2,500円	

収益的収支					
区分		R3 当初 A	R4 当初案 B	前年差 B-A	
事業収益 (11)		25,485,695	26,642,702	1,157,007	増収
医業収益	うち 入院収益 (13)	14,958,641	16,085,520	1,126,879	
	うち 外来収益 (14)	5,399,020	6,196,500	797,480	
	医業外収益 (15)	4,660,206	3,890,615	△ 769,591	
	うち 補助金 (16)	888,637	41,205	△ 847,432	
	うち 負担金交付金 (17)	2,466,156	2,491,400	25,244	
	特別利益 (18)	10,000	10,000	0	
事業費用 (19)		26,412,123	27,300,075	887,952	前年増
医業費用	給与費 (21)	12,313,187	12,410,207	97,020	
	材料費 (22)	7,600,529	8,284,684	684,155	
	うち薬品費 (23)	4,437,504	4,824,709	387,205	
	うち診療材料費 (24)	3,151,025	3,351,896	200,871	
	経費 (25)	3,890,991	4,006,013	115,022	
	減価償却費 (26)	1,963,824	1,977,086	13,262	
	資産減耗費 (27)	27,100	26,100	△ 1,000	
	研究研修費 (28)	118,121	112,021	△ 6,100	
	医業外費用 (29)	487,371	472,964	△ 14,407	
	特別損失・予備費 (30)	11,000	11,000	0	
事業収支 (31)		△ 926,428	△ 657,373	269,055	良化
経常収支 (32)		△ 925,428	△ 656,373	269,055	良化

資本的収支					
区分		R3 当初 A	R4 当初案 B	前年差 B-A	
資本的収入 (33)		1,701,209	1,736,417	35,208	増
資本的支出 (34)		2,872,598	2,857,948	△ 14,650	減
収支 (35)		△ 1,171,389	△ 1,121,531	49,858	良化

◎主な建設改良事業

○コンピューター断層撮影装置
○検体検査自動分析装置

議事第3号
中期計画（令和4年度
～令和8年度）案について

2022/3/16 新潟市病院事業運営審議会
事務局 新潟市民病院

計画の趣旨・位置づけ

• 趣旨

令和5年度に開院50年を迎える市民病院が、引き続き、地域の基幹病院、高度急性期・急性期病院として、重症・専門・救急を中心とした質の高い医療を提供し続けるために、病院の基本理念と基本方針に基づく5年間のヴィジョンを示すもの。

• 位置づけ

総務省「新公立病院改革ガイドライン」に基づく

「新公立病院改革プラン」

※後継ガイドの通知が遅れたため、ガイド発出後必要に応じて修正

計画のポイント

1. 働き方改革の推進
2. 医療機器等の安定的な整備・更新
3. 経営改善

計画のポイント

1. 働き方改革の推進

- 職員の生活の質向上と医療の質向上の相乗効果（ワークライフ・インテグレーション）
- 医師の時間外労働上限規制適用 A水準を目指す

計画のポイント

2. 医療機器等の安定的な整備・更新

- 老朽機器の順次更新
- ハード面での新興感染症対策強化と手術室の増築
 - 手術室の陰圧対応工事（R5工事予定）
 - ハイブッド手術室整備（R5～R6工事予定）

計画のポイント

3. 経営改善

- 令和 6 年度に黒字転換
- (主な指標) 一日あたり新規入院患者数 45人/日～46人/日
三次救急の受入れ強化・・・ICUを4床から8床へ
紹介・逆紹介の更なる促進

収支計画(業務量・収益)

〔収益
税抜、単位：百万円〕

業務量など

		令和4	令和5	令和6	令和7	令和8
入院 (一般 病床)	病床利用率	84.4%	83.9%	87.0%	87.0%	88.0%
	延べ患者数(人)	200,750	200,000	206,960	206,960	209,510
	1日平均患者数(人/日)	550	546	567	567	574
	1日新入院患者数(人/日)	44.0	43.7	45.5	45.5	46.0
	平均在院日数(日)	11.5	11.5	11.5	11.5	11.5
(全床)	延べ患者数(人)	203,100	202,050	208,900	208,900	211,400
	入院単価(円)	79,195	79,500	80,500	81,000	82,000
外来	延べ患者数(人)	243,000	244,000	243,000	243,000	243,000
	1日平均患者数(人/日)	1,000	1,000	1,000	1,000	1,000
	外来単価(円)	25,496	26,200	26,800	27,400	28,000

収益

		令和4	令和5	令和6	令和7	令和8
収 益	医業収益	22,706	22,880	23,819	24,074	24,646
	うち入院収益	16,085	16,016	16,816	16,921	17,335
	うち外来収益	6,196	6,393	6,512	6,658	6,804
	医業外収益	3,875	3,955	3,470	3,553	3,560
	うち負担金交付金	2,491	2,492	2,492	2,493	2,494
	うち長期前受金戻入	1,087	1,103	618	700	705
	特別利益	10	10	10	10	10
収益計		26,591	26,845	27,299	27,638	28,215

収支計画(費用・収支)

(費用・収支
税抜、単位：百万円)

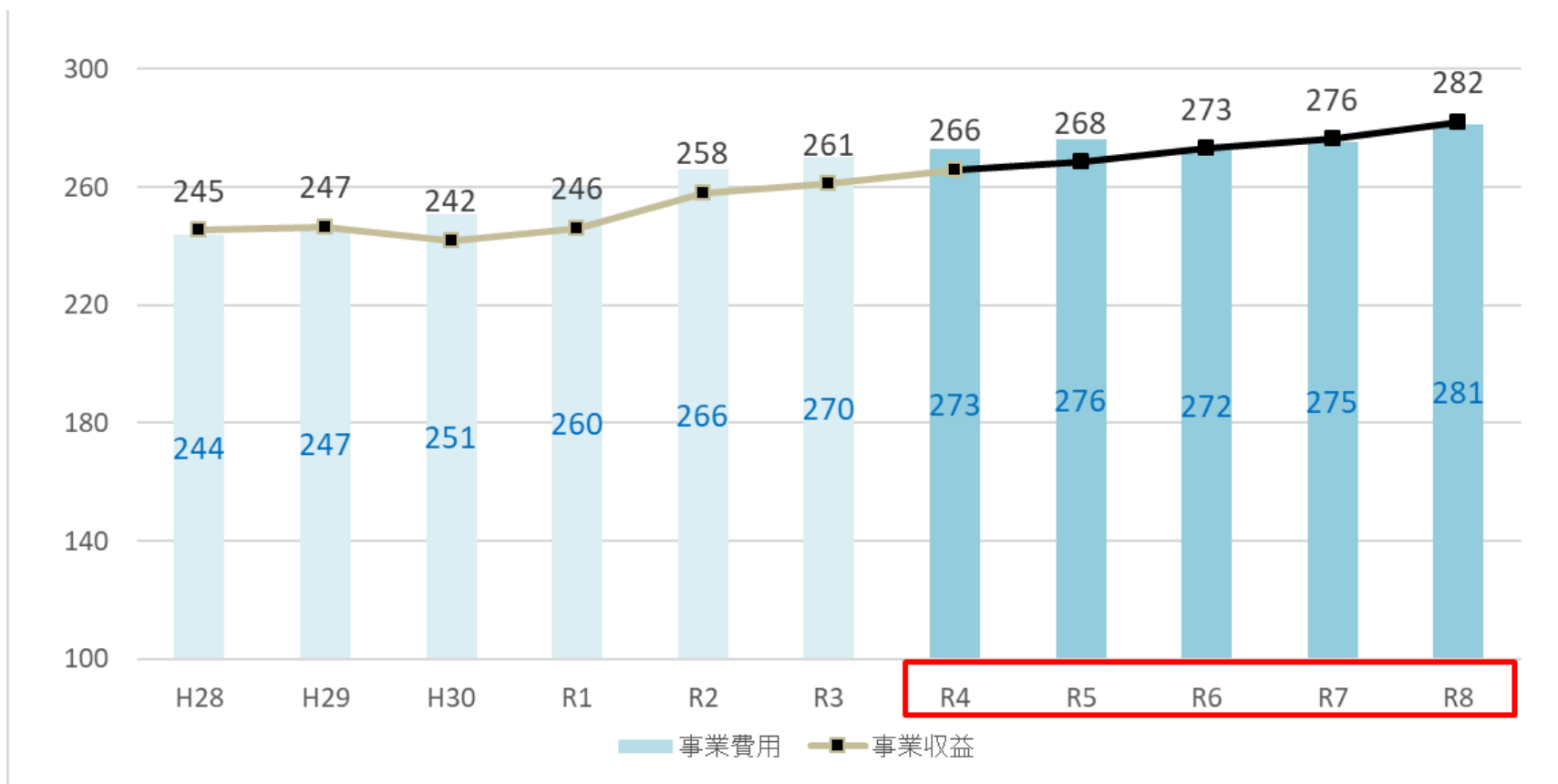
費用

		令和4	令和5	令和6	令和7	令和8
費用	医業費用	25,717	26,065	25,704	25,981	26,568
	給与費	12,402	12,644	12,828	12,974	13,264
	材料費	7,540	7,527	7,762	7,845	7,981
	経費	3,665	3,717	3,807	3,861	3,965
	減価償却費	1,977	2,007	1,058	1,171	1,238
	資産減耗費	26	70	149	31	20
	研究研修費	107	100	100	100	100
	医業外費用	1,571	1,553	1,532	1,544	1,550
	特別損失・予備費	10	10	10	10	10
費用計		27,298	27,628	27,246	27,536	28,129

収支

		令和4	令和5	令和6	令和7	令和8
収益計		26,591	26,845	27,299	27,638	28,215
費用計		27,298	27,628	27,246	27,536	28,129
事業収支		△707	△783	53	102	86
経常収支		△707	△783	53	102	86

収益と費用の見通し(億円)



	H 28	H 29	H 30	R元	R 2	R 3	R 4	R 5	R 6	R 7	R 8
収益	245	247	242	246	258	261	266	268	273	276	282
費用	244	247	251	260	266	270	273	276	272	275	281
純損益	1	△ 0	△ 9	△ 14	△ 8	△ 9	△ 7	△ 8	1	1	1

年次指標（計画P12～13）のポイント

- 全48指標、うち新設は3つ
※詳細は事前配付の「参考資料2」を参照
- 新規指標

基本方針	指標項目
人間性豊かな医療人の育成をめざします	33 臨床研修医（初期研修）のマッチング率
健全な経営の推進	47 減価償却費対医業収益比率（税抜き）
	48 後発医薬品使用割合

(参考)計画の構成

1章 新潟市民病院中期計画の策定について

- ・ポストコロナの変革期に目指す病院について
- ・位置づけ、新潟県地域医療構想との整合性

2章 市民病院の患者数などの実績

- ・地域別、年齢別患者数
- ・「再編・ネットワーク化」
「経営形態の見直し」について

3章 令和4年度から令和8年度の期間に 取り組む課題について

- ・市民病院の働き方改革
- ・医師の時間外労働規制の適用に向けた動き

4章 計画の概要や指標、評価など

5章 「健全な経営の推進」について

- ・経営の現状
- ・健全経営を前提とした設備の整備や更新について

6章 経営指標と収支計画

7章 一般会計の負担について

新潟市民病院中期計画（令和4年度～令和8年度）

1. 趣旨 令和5年度に開院50年を迎える市民病院が、引き続き、地域の基幹病院、高度急性期・急性期病院として、重症・専門・救急を中心とした質の高い医療を提供し続けるために、病院の基本理念と基本方針に基づく5年間のビジョンを示すもの。

2. 位置づけ 総務省「新公立病院改革ガイドライン」に基づく「新公立病院改革プラン」（後継ガイド発出後は、それに従い必要に応じて修正）

3. 計画のポイント

- (1) 働き方改革の推進：職員の生活の質向上と医療の質向上の相乗効果（ワークライフ・インテグレーション）
- (2) 医療機器等の安定的整備・更新：老朽機器の順次更新、ハード面での新興感染症対策強化（手術室陰圧化）とハイブッド手術室整備
- (3) 経営改善（方針）令和6年度に黒字転換（主な指標）一日新規入院患者数 ← 三次救急の受入れ強化（ICU増床）、紹介・逆紹介促進など

収支計画（中期計画第6章 P21）

◎業務量など

		令和4	令和5	令和6	令和7	令和8
入院 (一般 病床)	病床利用率	84.4%	83.9%	87.0%	87.0%	88.0%
	延べ患者数(人)	200,750	200,000	206,960	206,960	209,510
	1日平均患者数(人/日)	550	546	567	567	574
	1日新入院患者数(人/日)	44.0	43.7	45.5	45.5	46.0
	平均在院日数(日)	11.5	11.5	11.5	11.5	11.5
(全床)	延べ患者数(人)	203,100	202,050	208,900	208,900	211,400
	入院単価(円)	79,195	79,500	80,500	81,000	82,000
外来	延べ患者数(人)	243,000	244,000	243,000	243,000	243,000
	1日平均患者数(人/日)	1,000	1,000	1,000	1,000	1,000
	外来単価(円)	25,496	26,200	26,800	27,400	28,000

◎収支計画

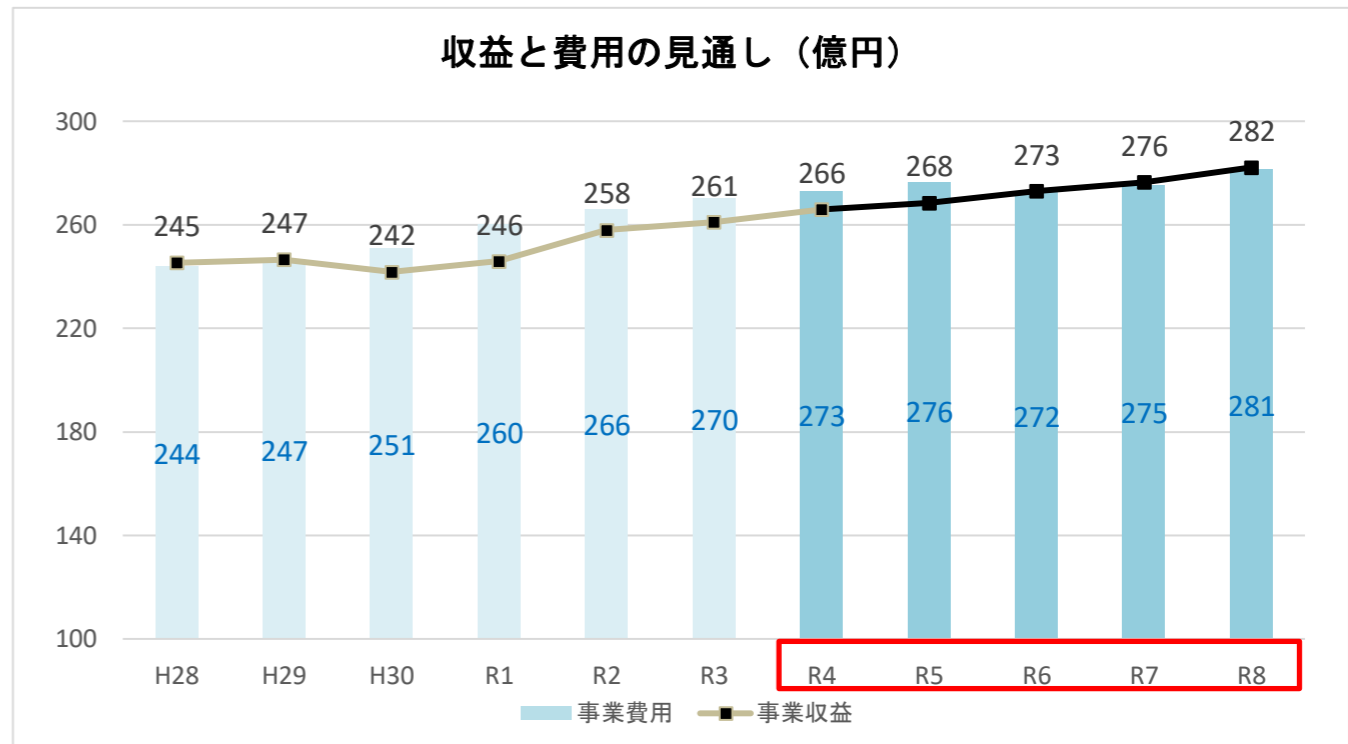
(税抜、単位：百万円)

		令和4	令和5	令和6	令和7	令和8
収 益	医業収益	22,706	22,880	23,819	24,074	24,646
	うち入院収益	16,085	16,016	16,816	16,921	17,335
	うち外来収益	6,196	6,393	6,512	6,658	6,804
	医業外収益	3,875	3,955	3,470	3,553	3,560
	うち負担金交付金	2,491	2,492	2,492	2,493	2,494
	うち長期前受金戻入	1,087	1,103	618	700	705
特別利益	10	10	10	10	10	
収益計		26,591	26,845	27,299	27,638	28,215
費 用	医業費用	25,717	26,065	25,704	25,981	26,568
	給与費	12,402	12,644	12,828	12,974	13,264
	材料費	7,540	7,527	7,762	7,845	7,981
	経費	3,665	3,717	3,807	3,861	3,965
	減価償却費	1,977	2,007	1,058	1,171	1,238
	資産減耗費	26	70	149	31	20
	研究研修費	107	100	100	100	100
	医業外費用	1,571	1,553	1,532	1,544	1,550
	特別損失・予備費	10	10	10	10	10
	費用計	27,298	27,628	27,246	27,536	28,129
事業収支		△707	△783	53	102	86
経常収支		△707	△783	53	102	86

◎経営指標

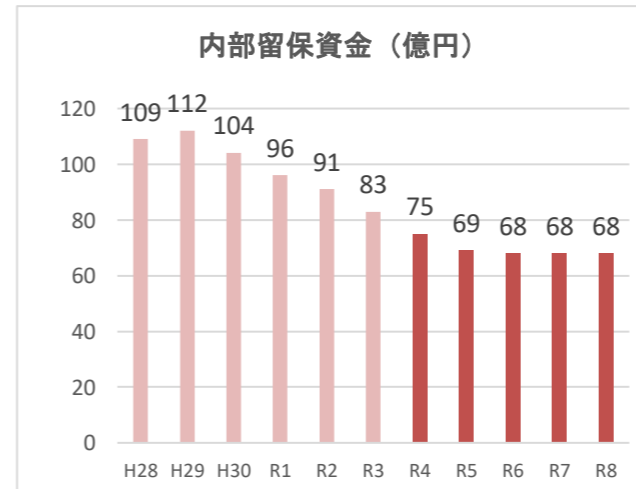
	令和4	令和5	令和6	令和7	令和8
経常収支比率	97.4%	97.2%	100.2%	100.4%	100.3%
医業収支比率	88.3%	87.8%	92.7%	92.7%	92.8%
給与費対医業収益比率	54.6%	55.3%	53.9%	53.9%	53.8%
減価償却費対医業収益比率	8.7%	8.8%	4.4%	4.9%	5.0%

収益と費用の見通し（億円）

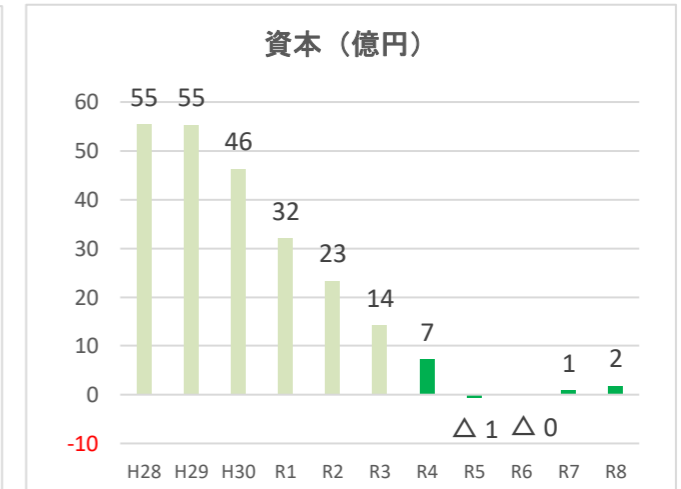


	H 28	H 29	H 30	R元	R 2	R 3	R 4	R 5	R 6	R 7	R 8
収益	245	247	242	246	258	261	266	268	273	276	282
費用	244	247	251	260	266	270	273	276	272	275	281
純損益	1	△0	△9	△14	△8	△9	△7	△8	1	1	1

内部留保資金（億円）



資本（億円）



【議事第3号】参考資料2 中期計画（令和4年度～令和8年度）の指標

2022/3/16 新潟市病院事業運営審議会

◎基本理念「患者とともにある全人的医療」

基本方針	病院の方向性	指標項目	単位	R4	R5	R6	R7	R8
重症・専門・救急を中心に、質の高い医療をめざします	新潟医療圏における高度急性期、急性期病院としての役割	1 救急車搬送の受け入れ台数	台	5,500	5,500	5,800	5,800	6,000
		2 救急車搬送の応需率	%	80	80	80	80	80
		3 ドクターカーの出動回数	回	800	800	800	800	800
		4 急患外来における二次・三次救急患者の割合	%	50	50	50	50	50
		5 総合周産期特定集中治療室管理料（新生児）加算の患者数	人/月	220	220	220	220	220
		6 総合周産期特定集中治療室管理料（母体・胎児）加算の患者数	人/月	125	125	125	125	125
		7 手術総数	件	6,700	6,800	6,900	7,000	7,000
		8 手術のうち、腹腔鏡下手術の件数	件	750	750	750	750	750
		9 悪性腫瘍手術件数（内視鏡切除）	件	230	230	200	200	200
		10 脳血管内手術数	件	80	80	80	80	80
		11 心構造疾患カテーテル治療件数	件	24	24	24	24	24
		12 冠動脈カテーテル治療件数	件	300	300	300	300	300
		13 大動脈ステンドグラフト治療数	件	80	80	80	80	80
		14 電子クリニカルパス稼働率	%	35	35	35	35	35
患者さんに信頼される、ぬくもりのある医療をめざします	患者サービスの充実	15 医療福祉相談件数（患者総合支援センター）	件	2,110	2,120	2,130	2,140	2,150
		16 入院支援件数（患者総合支援センター）	件	2,100	2,100	2,300	2,300	2,300
		17 がん相談支援室における相談件数	件	720	720	730	730	730
		18 退院時医療費のお知らせ（患者配布率）	%	72	73	74	75	76
		19 病院指標の公開数	件	35	35	35	35	35
		20 患者満足度調査結果 入院	%	90	90	90	90	90
	医療安全の徹底	21 医療安全研修会開催回数	回	3	3	3	3	3
		22 医療安全研修会参加率	%	90	90	90	90	90
		23 インシデント報告の総数	件	3,400	3,400	3,400	3,400	3,400
		24 手術患者における肺血栓塞栓症の発生件数	件	2	2	2	2	2
		25 感染管理研修会開催回数	回	2	2	2	2	2
		26 感染管理研修会参加率	%	90	90	90	90	90
		27 人工呼吸器関連肺炎感染率	件/千日	4以下	4以下	4以下	4以下	4以下
地域医療機関や福祉施設と連携し、人々の健康支援をめざします	地域医療支援病院として地域完結型医療を実現する役割を担います。	28 紹介率	%	90	90	90	90	90
		29 逆紹介率	%	85	85	85	85	85
		30 FAX事前予約件数	件	12,000	12,000	12,500	12,500	12,500
		31 登録医の人数	人	630	630	620	620	610
		32 退院支援患者数(MSWによる退院支援患者実数)	人	1,760	1,770	1,780	1,790	1,800
人間性豊かな医療人の育成をめざします	地域医療を担う人材育成の取り組み	33 臨床研修医（初期研修）のマッチング率	%	100	100	100	100	100
		34 （基幹施設としての受入れ人数に対する）新専門医の受入れ率	%	50	50	50	50	50
		35 医学生の臨床実習受入人数	人	100	100	100	100	100
		36 看護実習生の受入人数	人	350	350	350	350	350
		37 その他実習生の受入人数（薬剤師など）	人	60	60	60	60	60
	働きやすく働きがいのある職場づくり	38 7対1看護体制の維持	-	維持	維持	維持	維持	維持
		39 医師事務補助員の配置	-	15:1	15:1	15:1	15:1	15:1
		40 看護補助員の配置（急性期看護補助体制加算による）	-	50:1	50:1	50:1	50:1	50:1
		41 認定資格等資格取得支援（新規取得者による）	-	10人	10人	10人	10人	10人
		42 職員満足度：この病院で働いていることに満足（不満足度）	%	20	20	20	20	20
健全な経営の推進	-	43 経常収支比率（税抜き）	%	97.4	97.2	100.2	100.4	100.3
		44 医業収支比率（税抜き）	%	88.3	87.8	92.7	92.7	92.8
		45 一日あたりの新入院患者数	人/日	44.0	43.7	45.5	45.5	46.0
		46 職員給与費対医業収益比率（税抜き）	%	54.6	55.3	53.9	53.9	53.8
		47 減価償却費対医業収益比率（税抜き）	%	8.7	8.8	4.4	4.9	5.0
		48 後発医薬品使用割合	%	85	85	85	85	85

新設

新設
新設